

## Original-DPF<sup>®</sup> City-Filter

Mercedes Benz:  
A-klasse Typ: 168  
Vaneo Typ: 414



DPF-05  
KBA 17106  
RDW-43210018-00?

## Inbouw-/ bedieningshandleiding

### Algemeen

Deze inbouwhandleiding is uitsluitend geldig voor het achteraf aanbrengen van een City-Filter in een in serie vervaardigde uitlaatgasinstallatie.

Vóór de inbouw en inbedrijfname van het City-Filter moet de inbouwhandleiding zorgvuldig worden gelezen.

Overige algemene informatie voor de monteur en de eigenaar van het voertuig staan vermeld op de achterzijde.

De montage van het City-Filter dient uitsluitend door gekwalificeerd technisch garagepersoneel te worden uitgevoerd.

### Leveringsomvang

- Original-DPF<sup>®</sup> City-Filter



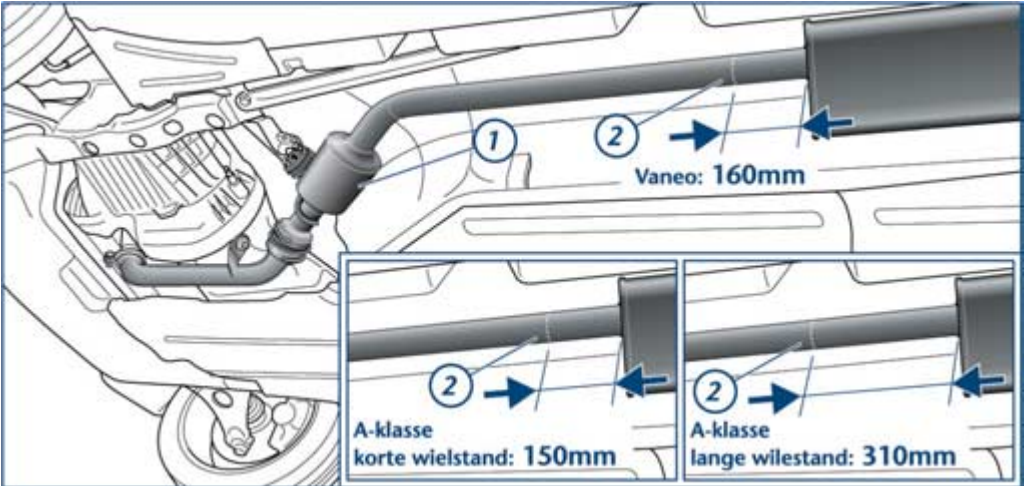
- Montageonderdelen
- Typeplaatjes motorruimte / B-kolom bestuurszijkant
- Schriftelijk aankoopbewijs om aan het bureau voor afgifte van vergunningen te tonen
- Garantieverklaring
- Algemene bedrijfsvergunning (ABE)

## ! Voertuigtypes, bestemd voor retrofit deeltjesverminderingssysteem

DPF- Artikel No	Type filter	ABE nr. Duitsland	Merk voertuig	Type voertuig	Handelsbenaming voertuig	Type voertuig	Motor- inhoud	Motor- vermogen	Motor type	Bouwjaar voertuig	Transmissie type
93 13 2108	DPF-05	KBA 17106	Mercedes-Benz	A 160 CDI		168	1,7	44	668.941	09.1998 - 01.2001	M/A
93 13 2108	DPF-05	KBA 17106	Mercedes-Benz	A 160 CDI		168	1,7	55	668.940	01.2001 - 02.2003	M/A
93 13 2108	DPF-05	KBA 17106	Mercedes-Benz	A 170 CDI		168	1,7	66	668.940	06.1998 - 01.2001	M/A
93 13 2108	DPF-05	KBA 17106	Mercedes-Benz	A 170 CDI		168	1,7	70	668.942	01.2001 - 06.2004	M/A
93 13 2108	DPF-05	KBA 17106	Mercedes-Benz	Vaneo 170 CDI		414	1,7	55	668.914	01.2001 -	M
93 13 2108	DPF-05	KBA 17106	Mercedes-Benz	Vaneo 170 CDI		414	1,7	67	668.914	01.2001 -	M/A

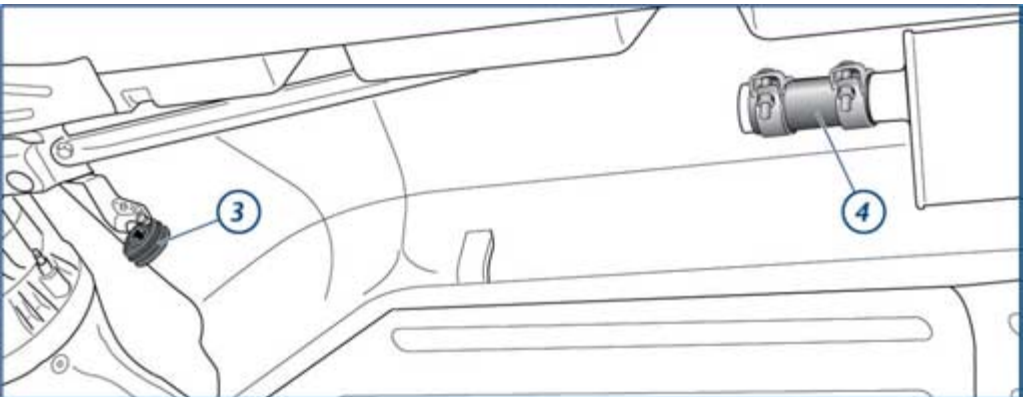
### 1. Voorbereiding montage Original-DPF® City-Filter

- Ovrtuig u zich ervan dat alleen met deugdelijke bescherming aan het mogelijkwijze hete uitlaatsysteem wordt gewerkt. In principe dienen de bijgeleverde montageonderdelen te worden gebruikt.
- De inserue vervaardigde katalysator (1) moet worden gedemonteerd. Bij in de fabriek vervaardigde uitlaatsystemen moet overeenkomstig de bepalingen (2) van het betreffende voertuigtype de eindgeluiddemper vakkundig te worden afgesneden. De afsnijpunt moet worden ontbraamd.
- De gemonteerde katalysator moet met de oude montagedelen op milieuvriendelijke wijze worden afgevoerd.



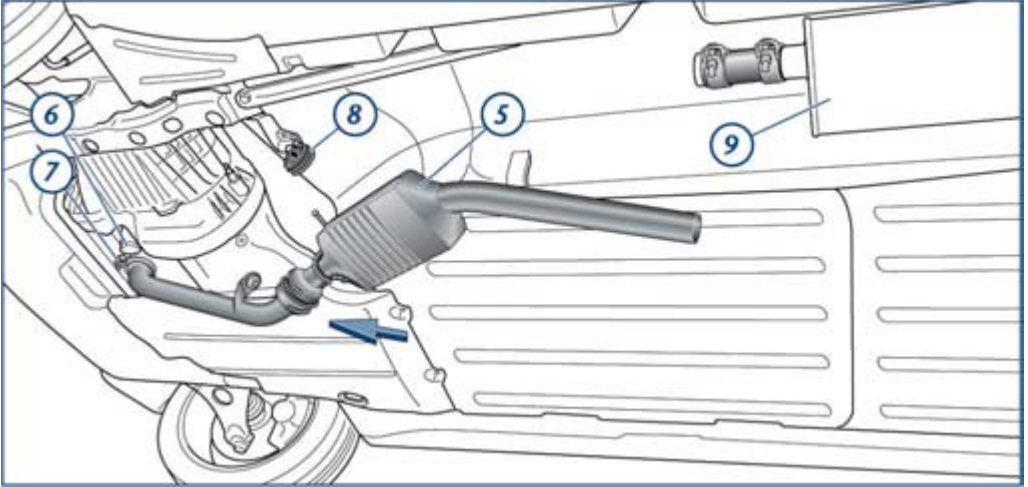
### 2. Voorbereiding montage Original-DPF® City-Filter

- De nieuwe rubber buffer (3) moet op de houder worden geschoven.
- De nieuwe leidingverbinder (4) moet op de eindgeluiddemper worden geschoven.



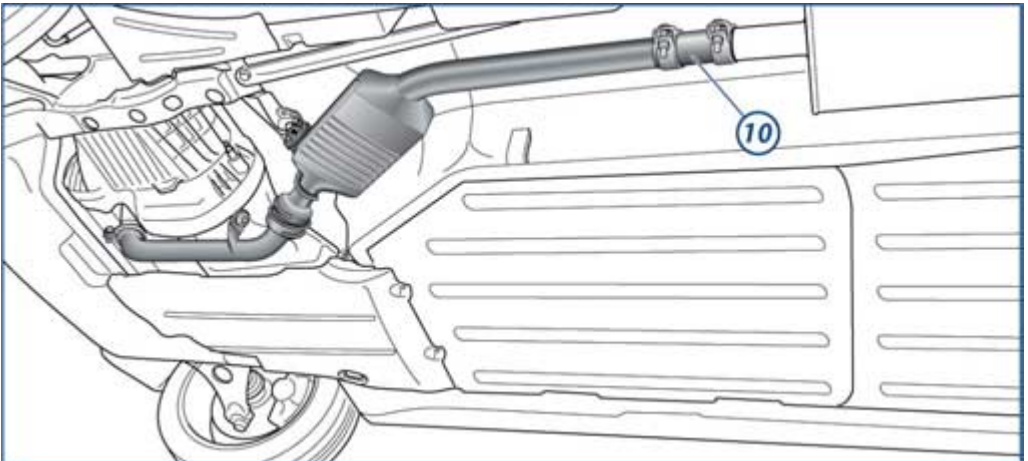
### 3. Montage Original-DPF® City-Filter

- Het City-filter (5) moet tussen de voorkatalysator (6) met een leidingklem (7) en de eindgeluiddemper (9) worden aangebracht (zie ook volgende afbeelding).
- Het City-filter wordt in de rubber buffer (8) gehangen en aan de houder met nieuwe montagegedelen voorgemonteerd.



### 4. Eindmontage Original-DPF® City-Filter

- Het City-filter dient zodanig te worden uitgelijnd, dat andere voertuigonderdelen niet worden aangeraakt! De leidingverbinder (10) moet tenminste 40 mm op de betreffende leidinguiteinden worden geschoven. Alle bouten moeten worden vastgedraaid.
- De bijgeleverde aanwijzingstickers moeten zichtbaar in de motorruimte en op de B-kolom van de bestuurdersdeur worden aangebracht.

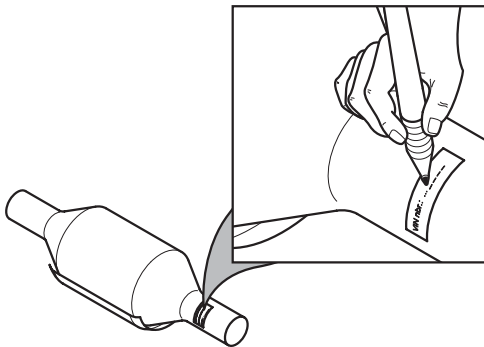


## Inbouw instructie

Het City-Filter wordt naargelang het voertuigtype ter vervanging van de hoofdkatalysator, geluidsdemper of tussenbuis ingebouwd.

In principe moeten de bijgeleverde montageonderdelen worden gebruikt.

Overeenkomstig de vastgestelde positie (zie afbeelding Inbouwhandleiding), moet het uitgaande pijp van het partikelfilter leesbaar worden gegraveerd met de laatste vier nummers van het chassisnummer (VIN Vehicle Identification Number) van het betreffende voertuig.



## Gebruik conform de bestemming

Bij gebruik van het open systeem volgens de bestemming wordt gegarandeerd dat door maximale belasting geen beschadiging van het filtersysteem kan optreden. Bij uitsluitend bedrijf van het achteraf uitgeruste voertuig op korte afstanden kan na ruim 5.000 km een verhoogde roetbelasting van het filtersysteem optreden.

In dat geval raden wij aan het voertuig met hogere gemiddelde snelheden of ladingen met het voertuig te rijden om door een voortdurende regeneratie het roet af te bouwen.

Afwijkingen van het gebruik conform de bestemming kunnen zich voordoen, wanneer een niet toegelaten oxidatiekatalysator wordt ingebouwd. Motordefecten, die niet worden opgemerkt, kunnen leiden tot een duidelijke verhoging van de roetemissies (bijvoorbeeld storingen van de AGR- of inspuitstelsel, die niet als storingen worden herkend, beperken de katalytische activiteit).

## Aanwijzingen

Wanneer een voertuig met een City-filter is uitgerust, mag uitsluitend dieselbrandstof volgens DIN EN 590 of biodiesel volgens DIN EN 14214 (bij vrijgave van de autofabrikant) worden gebruikt. Het gebruik van andere brandstoffen, zoals bijvoorbeeld plantaardige olie, is niet geoorloofd.

Voertuigen waarvan het motorvermogen niet overeenkomt met de uitleveringsstoestand van de fabriek, zijn niet vrijgegeven voor toepassing van het City-Filter.

Bij niet-naleving vervalt de aanspraak op garantie.

## Garantieverklaring

Het City-Filter moet aantoonbaar door een garagebedrijf met de bijgeleverde montageonderdelen worden ingebouwd.

Wij verlenen bij een correcte montage en motorinstelling alsmede bij een bedrijf conform de bestemming op werking en levensduur een garantie van 3 jaren, echter maximaal 80.000 km vanaf de datum van inbouw. De inbouwdatum moet op de garantieverklaring door het garagebedrijf worden bevestigd. De ingevulde garantieverklaring moet met de ingesloten antwoordenveloppe aan HJS worden retour gezonden. Een aanspraak op garantie bestaat niet, wanneer niet aantoonbaar aan deze eisen werd voldaan.

Verder bestaat geen aanspraak op garantie wanneer de inbouw ondeskundig gebeurt, wanneer bepalingen in de inbouw-/bedieningshandleiding niet werden opgevolgd, wanneer door achteraf uitgevoerde verbeteringspogingen wijzigingen aan het City-Filter werden uitgevoerd, wanneer niet door de voertuigfabrikant vrijgegeven brandstof werd getankt, wanneer de brandstofzuiveringsinstallatie niet in een deugdelijke toestand was of wanneer mechanische geweldsinvloeden werden geconstateerd.

De garantie omvat voor de voertuigeigenaar alleen de aanspraak op vervangende levering inclusief montagekosten. Verdergaande aanspraken kunnen slechts dan geldend worden gemaakt, wanneer de oorzaak van de schade op opzet of grove nalatigheid van onze medewerkers of hun plaatsvervaarders berustte.

De garantieaanspraken van de voertuigeigenaar tegenover het garagebedrijf, dat de City-Filter heeft ingebouwd of tegenover de handelaar in onderdelen waarvan de klant het City-Filter heeft betrokken, worden door de onderhavige garantieverklaring niet beperkt. Dit geldt in het bijzonder in het geval van het mislukken van een vervangende levering, bijvoorbeeld bij onmacht, bij fouten of vertraging van de vervangende levering.