

DE VLAAMSE MINISTER VAN OMGEVING, NATUUR EN LANDBOUW

MEDEDELING AAN DE LEDEN VAN VLAAMSE REGERING

Betreft: - Voortgangsrapport 2012 van het Vlaams Klimaatbeleidsplan 2006-2012
- Rapportering over verwerving van Kyoto-eenheden door het Vlaamse Gewest

Op 20 juli 2006 heeft de Vlaamse Regering het Vlaams Klimaatbeleidsplan 2006-2012 (VKP 2006-2012) goedgekeurd en “alle betrokken Vlaamse ministers [gelast] de vermelde projecten binnen het eigen beleidsdomein tijdig en volledig uit te voeren, gezien de directe impact op de reductiekloof van broeikasgasemissies”. Om een efficiënte opvolging door de Vlaamse Regering mogelijk te maken, wordt sinds het Voortgangsrapport 2008 voorzien in jaarlijks afwisselend een beknopte rapportering en een uitgebreid voortgangsrapport. Aangezien de Kyotoperiode reeds is afgelopen, is het Voortgangsrapport 2012 een beknopte rapportering, waarbij de focus ligt op de eindevaluatie van de Kyotoperiode 2008-2012. In tegenstelling tot eerdere voortgangsrapporteringen is dan ook geen gedetailleerde evaluatie met betrekking tot de Kyoto-beleidsmaatregelen meer opgenomen.

Op 12 januari 2007 heeft de Vlaamse Regering het besluit goedgekeurd tot wijziging van het besluit van de Vlaamse Regering van 4 februari 2005 inzake de verhandelbare emissierechten voor broeikasgassen, wat betreft de inzet van de flexibiliteitsmechanismen van het Protocol van Kyoto, en aldus, in uitvoering van het Vlaams Klimaatbeleidsplan 2006-2012, verdere stappen gezet om de flexibiliteitsmechanismen uit het Kyotoprotocol operationeel te maken. In uitvoering hiervan wordt jaarlijks aan de Vlaamse Regering verslag uitgebracht over de stand van zaken met betrekking tot de verwerving van Kyoto-eenheden door het Vlaamse Gewest. Op 7 december 2007 heeft de Vlaamse Regering het besluit van 4 februari 2005 geoptimaliseerd en geactualiseerd. En op 20 april 2012 heeft de Vlaamse Regering het besluit van 4 februari 2005 opnieuw aangepast, met het oog op de omzetting van de herziene Richtlijn 2009/29/EG, die de regels vaststelt voor de Europese emissiehandel in de handelsperiode 2013-2020. Overeenkomstig artikel 87 van het besluit van de Vlaamse Regering van 20 april 2012 inzake verhandelbare emissierechten voor broeikasgassen voor vaste installaties en de inzet van flexibele mechanismen brengt de Vlaamse minister, bevoegd voor het leefmilieu, jaarlijks aan de Vlaamse Regering verslag uit over de verwerving van Kyoto-eenheden.

Om tijdig de Kyoto-doelstelling te halen, is het centrale uitgangspunt het prioritair uitvoeren van interne maatregelen vooropgesteld in de diverse beleidsdomeinen tegen een socio-economisch haalbare kostprijs, afgestemd op en aangevuld met de inzet van flexibiliteitsmechanismen. De Vlaamse Regering heeft erover gewaakt dat tijdens de looptijd van het VKP 2006-2012 de voorziene maatregelen tijdig en correct zijn uitgevoerd.

1. De Vlaamse Kyotodoelstelling

Volgens het Belgisch lastenverdelingsakkoord moest Vlaanderen haar broeikasgasuitstoot tijdens de Kyotoperiode met 5,2% verminderen ten opzichte van het basisjaar. Voor de gefluoreerde broeikasgassen (HFK's, PFK's, en SF₆) werden de emissies uit 1995 opgenomen. Voor de andere gassen (CO₂, CH₄ en N₂O) was dit de uitstoot uit 1990, zoals vastgelegd in de emissie-inventaris van november 2007, na aanpassingen aan de opmerkingen van het UNFCCC-reviewteam. Deze basiscijfers wijzigen niet meer,

ondanks jaarlijkse potentiële aanpassingen aan de emissie-inventaris die ook gevolgen kunnen hebben voor de basisjaaremmissies. Aldus kreeg Vlaanderen tijdens de periode 2008-2012 elk jaar 82.463 kton CO₂-eq aan uitstootrechten.

Bij het invullen van de Kyotodoelstelling werd in het kader van het Vlaams klimaatbeleidsplan 2006-2012 prioriteit gegeven aan het uitvoeren van interne maatregelen in de diverse beleidsdomeinen. Aanvullend op dit intern emissiereductiebeleid is het gebruik van de flexibiliteitsmechanismen van het Kyotoprotocol voorzien door de Vlaamse overheid om haar reductiedoelstelling tijdig, op een kosten-efficiënte en maatschappelijk haalbare manier te realiseren. Conform artikel 3.3 van het Kyotoprotocol moet de Vlaamse Kyotoboekhouding ook verplicht rekening houden met de veranderingen in het bos-areaal in de periode 2008 tot 2012 en de impact daarvan op de broeikasgasuitstoot.

Een belangrijk beleidsinstrument voor de energie- en industriesectoren is het Europees emissiehandels-systeem (*Emission Trading Scheme* of ETS) voor bedrijven met een verbrandingscapaciteit van minimum 20 Megawatt. Dit systeem werd ingevoerd op 1 januari 2005. Het Vlaams Gewest verleende de betrokken industriële installaties een bepaalde hoeveelheid uitstootrechten voor broeikasgassen voor de periode 2008-2012. De exploitanten moesten jaarlijks evenveel rechten inleveren als ze werkelijk uitgestoten hadden. Indien hun uitstoot hoger lag dan het aantal toegewezen rechten, moesten ze bijkomende rechten aankopen op de koolstofmarkt. Indien hun uitstoot lager lag, konden ze het overschot van de aan hen toegewezen rechten verkopen of opsparen voor gebruik in volgende jaren. Deze flexibiliteiten zorgden ervoor dat het systeem zo opgesteld was dat in principe de emissies van de deelnemende bedrijven gereduceerd werden daar en wanneer die reducties het goedkoopst waren. De bedrijven waren zelf verantwoordelijk voor het inleveren van hun uitstootrechten. De uitstootrechten die reeds werden toegewezen aan individuele bedrijven onder ETS konden niet meer worden gebruikt om de Vlaamse emissies die niet onder ETS vielen te dekken, onafhankelijk van de werkelijke uitstoot van de bedrijven. Op basis van de initieel ingeschatte nieuwkomersreserve, zoals opgenomen in het toewijzingsplan 2008-2012, kon een non-ETS-emissieplafond afgeleid worden van 45.597 kton CO₂-eq/jaar (Tabel 1).

	ton CO ₂ -eq/jaar
ETS-plafond	36.866.257
- Bestaande installaties	32.623.272
- Nieuwkomersreserve	4.242.986
non-ETS-plafond	45.597.176
Kyoto-doelstelling	82.463.433

Tabel 1. Gemiddelde jaarlijks ETS- en non-ETS-plafonds in 2008-2012

2. Emissies en prognoses in en voor Vlaanderen

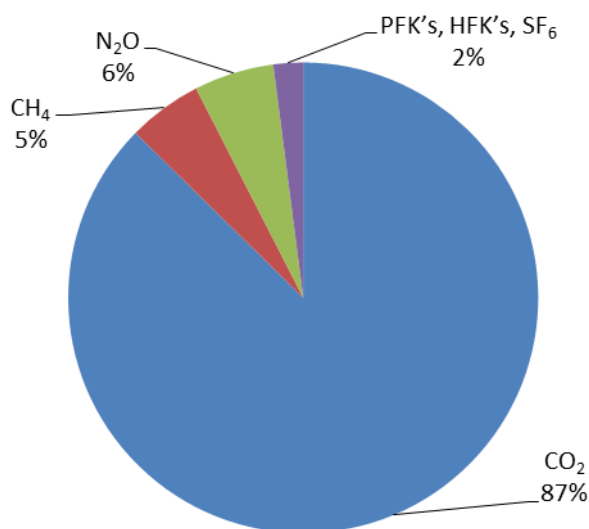
Bij de opmaak van dit voortgangsrapport werd gebruik gemaakt van de meest recent beschikbare emissie-inventarissen en -prognoses, namelijk de Vlaamse emissie-inventaris voor de jaren 1990-2012, zoals gerapporteerd aan de UNFCCC op 15 april 2014, en de Vlaamse geverifieerde ETS-emissies voor de jaren 2005-2012, zoals opgenomen in het *Community Independent Transaction Log*.

De uitstoot van broeikasgassen in Vlaanderen daalde van 87,0 Mton CO₂-eq in 1990 tot 76,9 Mton CO₂-eq in 2012 (Tabel 2). De gemiddelde jaarlijkse broeikasgasemissie in de Kyotoperiode bedraagt 80,1 Mton CO₂-eq. In de Kyotoperiode werd bijgevolg een daling van de totale Vlaamse broeikasgasuitstoot gerealiseerd met 8% ten opzichte het basisjaar 1990. De totale uitstoot van broeikasgassen in Vlaanderen blijft hiermee ver onder het niveau van de Kyotodoelstelling, met name een reductie van 5,2% in de periode 2008-2012 ten opzichte van het basisjaar.

Broeikasgas	Basisjaar	2008	2009	2010	2011	2012	Gemiddelde Kyotoperiode 2008-2012	Evolutie 1990 Kyotoperiode
CO ₂	67.856	73.898	70.350	74.108	67.620	67.167	70.629	4%
CH ₄	7.536	4.035	3.999	4.080	3.959	3.913	3.997	-47%
N ₂ O	6.836	3.906	3.914	4.295	4.171	4.220	4.101	-40%
PFK's, HFK's, SF ₆	4.759	1.365	1.318	1.348	1.491	1.558	1.416	-70%
Totaal	86.987	83.204	79.580	83.831	77.240	76.859	80.143	-8%

Tabel 2. Uitstoot van broeikasgassen in kton CO₂-eq in Vlaanderen in het basisjaar 1990 en voor de Kyotoperiode 2008 - 2012

Het belangrijkste broeikasgas is en blijft CO₂ (Figuur 1). Het komt vooral vrij bij de verbranding van (fossiele) brandstoffen. In 1990 zorgde dit gas voor 78% van de totale Vlaamse broeikasgasuitstoot, en het aandeel steeg tot 87% in 2012. De elektriciteitsproductie veroorzaakt samen met de raffinaderijen en de andere industrietakken meer dan 50% van de totale CO₂-emissie in Vlaanderen.



Figuur 1. Aandeel per broeikasgas in de uitstoot in 2012

Het aandeel CH₄ en N₂O bedroeg in 2012 respectievelijk 5% en 6% van de totale uitstoot in Vlaanderen. De uitstoot van beide broeikasgassen daalde sinds de tweede helft van de jaren negentig. De veeteelt is de belangrijkste bron voor het vrijkomen van CH₄ in Vlaanderen. N₂O ontstaat vooral in de bodem na toediening van dierlijke mest of kunstmest. Ook bij de productie van caprolactam en salpeterzuur komt het vrij. Ten opzichte van 1990 is de N₂O-emissie afkomstig van de salpeterzuurproductie in 2012 gedaald met 80%. Deze sector is samen met de landbouw(grond) verantwoordelijk voor de sterke daling van de N₂O-emissie vanaf 1990. Het aandeel van de F-gassen bedroeg nog 2% in 2012. De broeikasgasemissies door F-gassen bleek vooral af te nemen in de periode 1995 tot en met 2002 om vanaf 2003 min of meer te stabiliseren.

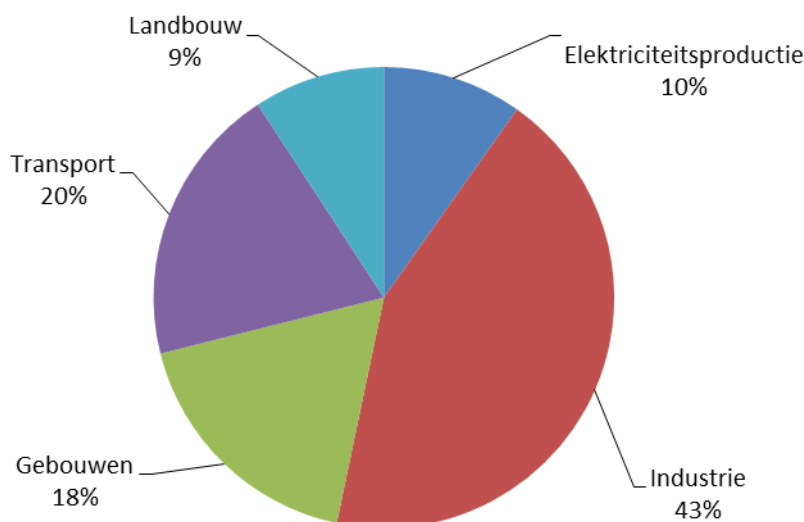
De uitstoot van siderurgische gassen ten behoeve van de elektriciteitsproductie wordt, conform het Vlaams Toewijzingsplan CO₂-emissierechten 2008-2012, bij de industrie gerekend. Ook de CO₂-emissies van WKK-installaties in de industrie, waarvan de milieuvergunning door de industriële sector wordt gehouden, zijn opgenomen in de industrie. De voorbije jaren werden verschillende WKK-installaties opgestart in de industrie. Hoewel dit leidt tot een algemene brandstofbesparing, leidt dit tot een toename van de CO₂-emissies in deze sector.

In absolute cijfers daalde de broeikasgasuitstoot van de sectoren elektriciteitsproductie, industrie, gebouwen en landbouw tussen 1990 en 2012, terwijl de sector transport een toename van emissies kende (Tabel 3).

Sector	Basisjaar	2008	2009	2010	2011	2012	Gemiddelde Kyotoperiode 2008-2012	Evolutie 1990 Kyotoperiode
Elektriciteits- productie	13.824	11.073	11.755	10.727	8.276	7.512	9.868	-29%
Industrie	36.170	33.349	29.428	33.586	32.733	33.299	32.479	-10%
Gebouwen	14.168	15.110	15.076	15.812	12.840	13.636	14.495	2%
Transport	12.451	16.835	16.344	16.447	16.433	15.350	16.282	31%
Landbouw	10.372	6.837	6.977	7.260	6.959	7.061	7.019	-32%
Totaal	86.986	83.204	79.580	83.831	77.240	76.859	80.143	-8%

Tabel 3. Aandeel van de verschillende sectoren in de uitstoot van broeikasgassen in kton CO₂-eq in Vlaanderen in het basisjaar 1990 en voor de Kyotoperiode 2008–2012

In 2012 vormen de industrie (43%), het transport (20%), de gebouwen (18%), en de elektriciteitsproductie (10%) de grootste bijdrage in de totale broeikasgasemissies in Vlaanderen (Figuur 2).



Figuur 2. Aandeel van de sectoren in de uitstoot van broeikasgassen in 2012

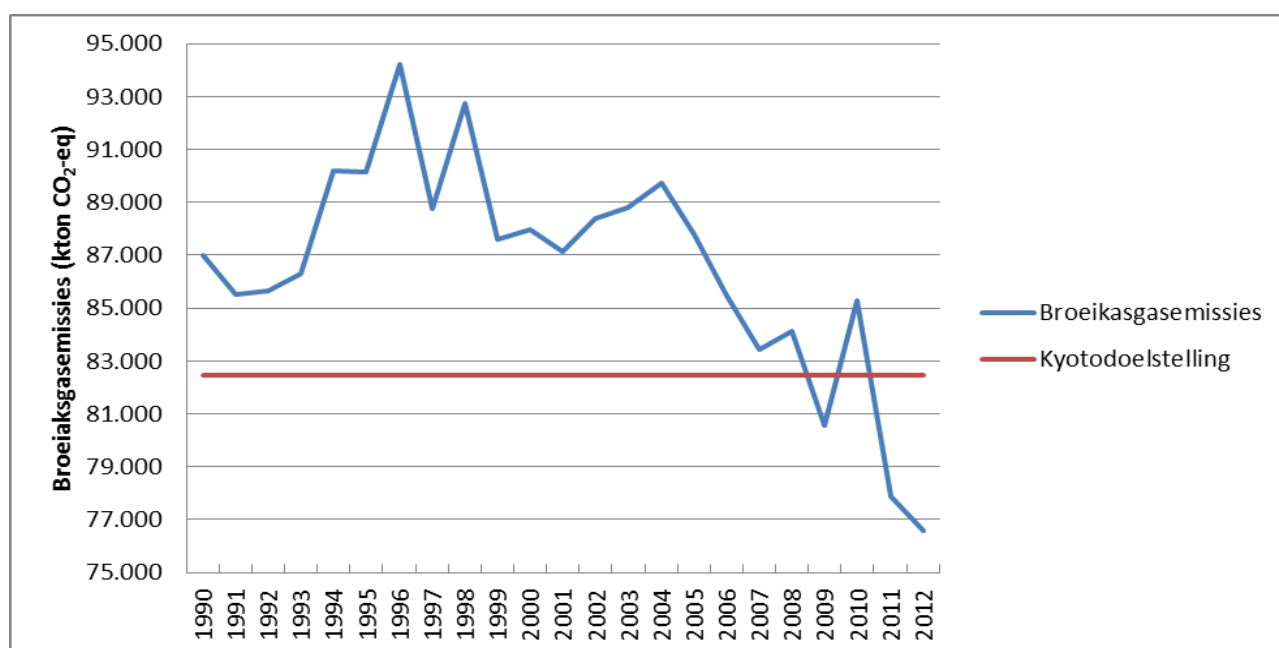
De jaren 2008 en 2009 werden gekenmerkt door een ernstige financieel-economische crisis met in 2009 een zeer uitgesproken daling van de industriële activiteit, het goederenverkeer en bijhorende broeikasgasemissies. De uitstoot van de elektriciteitsproductie liet in 2011 en 2012 een opmerkelijke daling optekenen. Deze daling kwam er vooral door een verminderde inzet van WKK-installaties en klassieke thermische centrales in combinatie met een verhoogd gebruik van biomassa.

De sectoren die het meest bijdragen tot de vermindering van de totale broeikasgasemissies in de periode 1990-2012 zijn:

- andere toepassingen: in een elektrochemisch bedrijf dat een breed gamma van fluorchemische producten produceert, werden de F-gasemissies drastisch gereduceerd door een naverbrandingsinstallatie met HF-recuperatie sinds 1998;

- de industrie met voornamelijk de salpeterzuurproductie: door het toepassen van katalysatoren die de emissie van N₂O reduceren;
- de elektriciteitscentrales: voornamelijk door een wijziging in brandstofverbruik (verdere verschuiving naar meer aardgas en biomassa enerzijds en minder steenkool anderzijds) en verdere uitbreiding naar gelijktijdige opwekking van elektriciteit en warmte in WKK-installaties;
- de landbouwsector: voor een groot deel door de inkrimping van de veestapel, voornamelijk ingevolge de productiviteitsstijging van het vee en de verstrengde mestwetgeving.

Sinds 2004 kan een duidelijk dalende trend worden vastgesteld, met uitzondering van 2010 (Figuur 3). Naast een heropleving van de economie werd 2010 gekenmerkt door een erg koude winter. Daardoor lag de verwarmingsbehoefte in 2010 gevoelig hoger in vergelijking met andere jaren. Daarnaast speelden de voorbije jaren de effecten van de aanslepende crisis een rol in de dalende trend, net als de inzet van energiebesparende maatregelen en de overstap naar meer hernieuwbare energiebronnen.



Figuur 3. De impact van het interne Vlaamse klimaatbeleid

Op basis van het non-ETS-plafond enerzijds en de emissiegegevens (Tabel 4) anderzijds bedraagt de non-ETS-reductiekloof in de periode 2008-2012 7.720 kton CO₂-eq. In het vorige voortgangsrapport werd de non-ETS-reductiekloof in de periode 2008-2012 nog ingeschat op 17.021 kton CO₂-eq. De daling van de reductiekloof kan voornamelijk verklaard worden door methodologische aanpassingen in de Vlaamse energiebalans en broeikasgasinventaris. De belangrijkste wijziging betreft de aanpassing van het stookolieverbruik in de residentiële sector, zoals vermeld in de mededeling aan de Vlaamse Regering van 14 februari 2014 (VR 2014 1402 MED.0081/BIS).

	2008	2009	2010	2011	2012	Gemiddeld
Non-ETS Industrie en Energie	9.530	8.670	9.736	9.601	10.000	9.507
Non-ETS Gebouwen	15.068	15.034	15.763	12.800	13.594	14.452
Non-ETS Transport	16.766	16.202	16.292	16.294	15.263	16.163
Landbouw	6.837	6.977	7.260	6.959	7.061	7.019
Totaal non-ETS	48.201	46.883	49.051	45.654	45.917	47.141
Totaal ETS	35.003	32.697	34.780	31.586	30.942	33.002
Totaal	83.204	79.580	83.831	77.240	76.859	80.143

Tabel 4. Uitstoot van broeikasgassen in non-ETS- en ETS-sectoren in 2008-2012 in kton CO₂-eq

Aanvullend dient overeenkomstig het Kyoto-protocol ook de impact van het bosareaal in rekening gebracht te worden, met name een netto emissie van 199 kton CO₂ in de periode 2008-2012 (Tabel 5).

	2008	2009	2010	2011	2012	2008-2012
Bebossing	-134	-139	-143	-148	-153	-717
Ontbossing	182	182	183	183	184	914
Netto verandering	48	44	40	36	31	199

Tabel 5. De impact van de verandering van het bosareaal in kton CO₂-eq

3. Flexibiliteitsmechanismen

De verwervingsregels en het aankoopbeleid voor Kyoto-eenheden voor de eerste verbintenisperiode onder het Kyoto-protocol 2008-2012 zijn verankerd in artikel 84 van het besluit van de Vlaamse Regering van 20 april 2012.

In eerste instantie werd gebruik gemaakt van de projectgebonden flexibiliteitsmechanismen. In de praktijk heeft dit geleid tot de deelname van het Vlaamse Gewest in een aantal klimaatfondsen. Sinds 2008 kon het Vlaamse Gewest daarnaast ook andere kanalen inzetten om de benodigde hoeveelheid Kyoto-eenheden te verwerven. In dit verband geeft het besluit van 20 april 2012 volgende instrumenten aan, met afnemende volgorde van voorkeur:

- rechtstreekse verwerving op de internationale markt van *Certified Emission Reductions* (CER's, een internationale Kyoto-eenheid die voortvloeit uit een CDM-project) of *Emission Reduction Units* (ERU's, een internationale Kyoto-eenheid die voortvloeit uit een JI-project) of verwerving van *Assigned Amount Units* (AAU's, niet-projectgerelateerde internationale emissierechten) aan de hand van vergroeningsprogramma's (GIS of *Green Investment Schemes*);
- *Removal Units* (RMU's, internationale emissierechten, gerelateerd aan een opslag van koolstof in koolstofputten) aankopen via de toetreding tot een fonds of op de internationale markt, op voorwaarde dat het internationale kader verder verfijnd is, onder andere qua monitoring en het permanent karakter van de koolstofopslag;
- AAU's aankopen op de internationale markt, indien blijkt dat de prijzen voor de andere Kyoto-eenheden niet toelaten om binnen de voorziene budgetten de benodigde hoeveelheden Kyoto-eenheden te verwerven en er geen goedkopere binnenlandse reductiemaatregelen nog tijdig kunnen uitgevoerd worden om voldoende emissiereducties te realiseren.

Voor de verbintenisperiode 2008-2012 heeft het Vlaamse Gewest volop ingezet op het instrument van de klimaatfondsen voor de verwerving van bijkomende internationale uitstootrechten. Dergelijke 'klimaatfondsen' of 'koolstoffondsen' halen middelen op bij potentiële kopers van Kyoto-eenheden en verwerven hiermee Kyoto-eenheden voor rekening van de deelnemers. Het gaat voornamelijk om internationale initiatieven, beheerd door multilaterale of regionale ontwikkelingsbanken. De grote troeven van deze klimaatfondsen zijn hun specialisatie, hun ervaring met de internationale markt van Kyoto-eenheden en hun schaalvoordelen. Daarnaast hebben deze fondsen als belangrijk voordeel dat ze de operationele kosten voor investeerders beperken en de risico's spreiden. De beheerders van de klimaatfondsen voorzien bovendien in een intensieve projectopvolging en in een team van experts dat gespecialiseerd is in CDM en internationale ontwikkelingen op de voet volgt.

Op basis van een vergelijkend onderzoek in 2005 van de op dat moment openstaande koolstoffondsen, uitgevoerd door PricewaterhouseCoopers (PwC), besliste het Vlaamse Gewest om toe te treden tot een drietal fondsen. Via de Participatiemaatschappij Vlaanderen (PMV) werd toegetreden tot het *Multi-lateral Carbon Credit Fund* (MCCF), een gezamenlijk initiatief van de Europese Bank voor Heropbouw en Ontwikkeling (EBRD) en de Europese Investeringsbank (EIB). Dit fonds richt zich specifiek op landen

met een overgangseconomie, voornamelijk in Oost-Europa en in Centraal-Azië. Het Vlaamse Gewest neemt tevens deel aan het *Carbon Fund for Europe*, van de Wereldbank en de EIB. Daarnaast werd via PMV toegetreten tot het *Asian Pacific Carbon Fund* (APCF) van de Aziatische Ontwikkelingsbank. Dit laatste fonds richt zich op projecten in Azië en op de eilanden in de Stille Oceaan. Twee van de landen met het grootste potentieel voor CDM, met name China en India, liggen in het werkgebied van dit fonds.

Over de verschillende klimaatfondsen heen werd in totaal 32 miljoen euro besteed aan de verwerving van externe Kyoto-eenheden. Dit bedrag is lager dan geraamd in eerdere voortgangsrapporteringen, daar verschillende beoogde of gecontracteerde projecten uiteindelijk geen doorgang vonden en de middelen, die hiervoor voorzien waren, bijgevolg ook niet moesten worden besteed. Via haar deelname aan deze fondsen ontving het Vlaamse Gewest tot op heden 4,869 miljoen Kyoto-eenheden op haar rekening.

Op 27 april 2012 besliste de Vlaamse Regering om, met het oog op het overbruggen van de resterende reductie-inspanning en in lijn met de verwervingskanalen voorzien in artikel 84 van het besluit van 20 april 2012, de piste te exploreren om AAU's aan te kopen, gekoppeld aan een vergroeningsprogramma. Bij een vergroeningsprogramma wordt het bedrag betaald voor de aankoop van de AAU's door het gastland geïnvesteerd in projecten die rechtstreeks of onrechtstreeks de uitstoot van broeikasgassen beperken. Volgend op deze beslissing voerde het departement LNE een prospectie uit van de vergroeningsprogramma's van een aantal Europese lidstaten die significante overschotten hebben aan AAU's en die een vergroeningsprogramma ontwikkeld hebben. Afhankelijk van de uitkomst van de prospectie konden dan vervolgens gesprekken worden opgestart met de landen die het meest interessante algemene kader aanboden.

Sinds de beslissing van de Vlaamse Regering van 27 april 2012 kende de internationale koolstofmarkt echter een sterk dalende tendens. De prijs van een secundaire CER's zakte significant en de prijzen van groene AAU's volgden deze tendens. De prospectie toonde aan dat, aan deze uiterst lage marktprijzen, slechts een zeer beperkte vergroeningsratio bereikt kon worden. Door de sterk gewijzigde marktcontext en de impact hiervan op de effectiviteit van de vergroeningsprogramma's, werd de beslissing aangaande het overbruggen van de resterende reductie-inspanning voor de eerste Kyotoperiode 2008-2012 opnieuw in overweging genomen en geheroriënteerd naar de verwerving van projectgebonden Kyoto-eenheden (CER's en ERU's) op de secundaire koolstofmarkt.

Op 23 juli 2013 werd een algemene offertevraag gelanceerd voor de levering van bijkomende CER's of ERU's aan het Vlaamse Gewest. Uit duurzaamheidsoverwegingen werd beslist geen CER's of ERU's te verwerven die voortkomen uit projectcategorieën die uitgesloten zijn voor de ETS-bedrijven voor de handelsperiode 2013-2020. Daarnaast opteerde het Vlaamse Gewest er ook voor om geen gebruik te maken van kredieten afkomstig van andere, minder duurzame projecttypen, inzonderheid ERU's uit JI-track-I-projecten alsook CER's en ERU's uit:

- projecten waarbij trifluormethaan (HFK-23) wordt vernietigd, omdat deze aanzienlijke *windfall profits* genereren en de uitfasering van ozonafbrekende stoffen bemoeilijken;
- projecten waarbij N₂O afkomstig van de productie van adipinezuur wordt vernietigd, om gelijkaardige redenen;
- nucleaire installaties;
- landgebruik, verandering in landgebruik en bosbouwactiviteiten;
- projecten waarbij N₂O afkomstig van de productie van salpeterzuur wordt vernietigd;
- waterkrachtprojecten van meer dan 20MW;
- projecten waarbij de energie-efficiëntie van steenkoolcentrales wordt verbeterd.

Gezien de onzekerheden die op het moment van lancering van het bestek nog verbonden waren aan het benodigde aankoopvolume en de precieze opbrengst van de lopende investeringen, liet het bestek toe, door de introductie van verschillende aankoopblokken of percelen, om flexibel om te springen met het te verwerven volume. Voor het overbruggen van de resterende reductie-inspanning voor de eerste

Kyotoperiode werd één aankoopblok aangekocht met een volume van 5 miljoen Kyoto-eenheden. De helft van deze eenheden werden reeds geleverd op de rekening van het Vlaamse Gewest. Het saldo wordt verwacht tegen uiterlijk 31 maart 2015. Overeenkomstig de bepalingen uit artikel 14 van het decreet van 13 juli 2012 houdende bepalingen tot begeleiding van de tweede aanpassing van de begroting 2012 wordt de aankoop gefinancierd met middelen uit het Vlaams Klimaatfonds.

De non-ETS-reductiekloof van 7,919 miljoen Kyoto-eenheden, bestaande uit 7.720 kton CO₂-eq uit de non-ETS-sectoren en 199 kton CO₂-eq uit het bosareaal, wordt met de lopende aankopen overbrugd. Tevens wordt, mits de resterende Kyoto-eenheden kunnen worden overgedragen voor gebruik in de periode 2013-2020, een buffer voor de periode 2013-2020 opgebouwd ter waarde van 1,950 miljoen Kyoto-eenheden.

	Kyoto-eenheden
non-ETS-reductiekloof	7,919 miljoen
- aankoop via klimaatfondsen	4,869 miljoen
- aankoop via offertevraag	5,000 miljoen
mogelijke overdracht naar 2013-2020	1,950 miljoen

Tabel 6. Afrekening van de Vlaamse non-ETS-reductiekloof in de verbintenisperiode 2008-2012

4. Samengevat

Dankzij een doelgericht en volgehouden beleid van haalbare, betaalbare en aanvaardbare interne klimaatmaatregelen, versterkt door een economische crisis in 2009 en ondanks een strenge winter in 2010, heeft het Vlaams gewest de Vlaamse Kyotodoelstelling meer dan gehaald, met een klein tekort in de non-ETS (7.720 kton CO₂-eq) en een meer dan dubbel zo groot overschot in de ETS (19.320 kton CO₂-eq). Het verschil (11.600 kton CO₂-eq op vijf jaar) is goed voor een daling ten opzichte van 1990 met 8% (vergeleken met de broeikasgasemissiereductiedoelstelling van 5,2%). Vlaanderen heeft het dus 54% beter gedaan dan afgesproken.

Joke SCHAUVLIEGE
Vlaams minister van Omgeving,
Natuur en Landbouw