

NME-zine

Tweemaandelijks e-nieuwsbrief over Natuur- en Milieueducatie nr. 11, februari 2005

● [NME-webstek](#) ● [schrijf je in](#) ● [archief](#) ● [schrijf je uit](#) ● [printversie](#) ● [contact](#)

In dit nummer:

1. **Nieuwe NME-werking:** Eindelijk vliegt De Nachtegaal
2. **NME-zine:** Resultaten lezersenquête
3. **Volwassenen en NME:** Leerlingen moeten foefelen
4. **Groen Bestek:** 9 scholen, 6 besturen, 3 administraties
5. **Milieuzorg hoger onderwijs:** Hoe bereik je de burger?
6. **Vergroening:** Project Vergroening van de schoolomgeving
7. **Landbouw en milieu:** Groter gemeenschappelijk draagvlak
8. **Enneemmee:** Go4Nature en val in de prijzen
9. **Volwassenen en NME:** Wegwijzer vormingsaanbod milieu en natuur
10. **Milieuzorg in de hogeschool:** Studiedagen
11. **Enneemmee:**

[De Trage-Wegen-lijn](#)

[De Vroente: Graven, plaggen en steken](#)

[De Helix: Beeldig water](#)

[Straffe kost](#)

[Tiende Mira-T-rapport](#)

[Sociaal-Cultureel werk\(t\)!](#)

[Biodiversiteit op tafel](#)

[Tentoonstellingen Zoniënwoud](#)

[Kritisch met verf](#)

[NME-agenda](#)

[NME-links](#)

1. Nieuwe NME-werking: Eindelijk vliegt De Nachtegaal

Er cirkelen meer dan alleen maar meeuwen boven zee en strand. Loop eens langs 'De Nachtegaal'. Dit bezoekers- en natuureducatiecentrum van de Vlaamse Gemeenschap ligt in De Panne, tussen de natuurgebieden 'De Westhoek' en 'De Oosthoekduinen'.

Hoe duinen ontstaan, welke begroeiing ze hebben, wat er op een strandhoofd leeft en of er zeehonden in onze Belgische wateren leven, verneem je in het natuurmuseum. Naast het museum heeft het centrum een mediatheek, veldlabo, klaslokaal, audiovisuele ruimte en een cafetaria met buitenterras.

Sinds 1 september 2004 verzorgt de Cel NME&I de educatieve werking van het centrum. **In het voorjaar start** De Nachtegaal met 'Zeesnuisteren' en 'Zeevogels in de kijker'. Via die activiteiten leren jongeren van 10 tot 14 het leven van zeevogels, krabben en schelpen kennen. Momenteel loopt er in De Nachtegaal al een zoektocht voor kinderen van 8 tot 12. Voor hogescholen werkt het centrum aan een programma op maat.

Vlaams Bezoekers- en Natuureducatiecentrum De Nachtegaal,
Olmendreef 2, 8660 De Panne, tel. 058 42 21 51,
natuur.nachtegaal@lin.vlaanderen.be
NME-werking: tel. 058 42 99 55,
guy.vandevoorde@lin.vlaanderen.be

2. NME-zine: Resultaten lezersenquête

Een kleine 8% van onze 1 700 abonnees stuurde hun evaluatie van de voorbije tien nummers van het NME-zine terug. Volgens deze dwarsdoorsnede werkt 25% van ons lezerspubliek voor de overheid, 24% is actief in de NME-sector en 21% heeft iets met onderwijs. 66% leerde het NME-zine kennen via de website www.milieueducatie.be. 59% leest het NME-zine diagonaal, 41% aandachtig. 70% van de lezers kwam via het NME-zine in contact met het NME-veld, alhoewel hetzelfde percentage beweert dat het NME-zine hen er nog niet toe heeft overhaald een NME-activiteit te volgen. **81% gebruikt de informatie van het NME-zine in haar of zijn werking.** Voor 71% is het NME-zine een aansporing om eens vaker naar de webstek van de Cel NME&I te surfen. De grootste appreciatie gaat naar het taalgebruik (98% goed of eerder goed), de inhoudelijke sterkte van de bijdragen (96% goed of eerder goed), de opmaak (94% goed of eerder goed) en de duidelijke weergave van de activiteiten van de Cel NME&I (goed of eerder goed 93%).

Voor een volledig overzicht van de resultaten van de bevraging van het NME-zine, [klik hier](#).

Als ze tenminste groot genoeg is, vinden de volgende tien invullers van het NME-zine-enquêteformulier een **NME-geschenkpakket** in de bus:

Luk Dombrecht (Regionaal Landschap West-Vlaamse Heuvels); Chris Van Baelen (Milieu Inspectie); An D'heedene (Centrum Voor Natuureducatie); Willy Sleurs (Dienst voor Onderwijsontwikkeling); Patrick Franken (Axtron nv Maaseik); Frank Vandendriessche (Natuurpunt Kortrijk en Mycologia Zuid-West-Vlaanderen); Tom Plasschaert (Oudercomité Ten Dreef, Merchtem); Gui Nijs (Onderwijsinspectie); Veerle Terirlinck (Stad Waregem) en Claude Willaert (Provincie West-Vlaanderen).

3. Milieukoopwijzer: Leerlingen moeten foefelen

De studiedag 'Koop wijzer voor het milieu op school' van 19 november '04 inspireerde scholen om een milieuvriendelijker aankoopbeleid te voeren. Verschillende sprekers hielden een pleidooi voor drankfonteinnetjes als alternatief voor drankautomaten. Leidingwater is spotgoedkoop én van onberispelijke kwaliteit. Het is ons meest gecontroleerde voedingsproduct dat dagelijks op 63 parameters wordt gecontroleerd.

De deelnemers vernamen dat leerlingen moeten kunnen 'foefelen'. Aan thermostatische kranen bijvoorbeeld, zodat ze via kennis van zaken en experimenteren zichzelf een milieubewuste houding kunnen aanmeten. Meer over deze studiedag, de **verslagen van de vijf werkwinkels** (drank, papier en schoolmaterialen, maaltijden en tussendoortjes, schoonmaak en energie), de conclusies van de studiedag en beleidsaanbevelingen vind je op

www.milieueducatie.be/milieukoopwijzer/programma.htm

Info: *Bond Beter Leefmilieu Vlaanderen vzw, Benjamin Clarysse, tel. 02 282 17 20, info@milieukoopwijzer.be, www.milieukoopwijzer.be*





4. Groen Bestek: 9 scholen, 6 besturen, 3 administraties

Negen scholen, zes lokale besturen en drie administraties staan klaar om hun aankoopbeleid een groene impuls te geven: ze nemen deel aan de actie Groen Bestek. De Bond Beter Leefmilieu helpt hen hun offerteaanvragen te vergroenen: **van een snelscan van het bestaande aankoopbeleid tot en met de opmaak van 'groene' offertes.** Groen Bestek sluit aan bij het project Milieukoopwijzer, de online aankoopgids voor milieusparende producten.

Bij de negen scholen zijn kleuter-, basis-, secundair en volwassenenonderwijs uit de verschillende schoolnetten en provincies vertegenwoordigd. Voor sommige scholen staat de interne milieuzorg nog in de kinderschoenen, andere behaalden al het derde luik van het MOS-logo. De deelnemende lokale besturen vormen een mooie mix van gemeenten, steden en provincies. Ook drie belangrijke Vlaamse administraties engageerden zich voor Groen Bestek.

Van elk van de deelnemers volg je het verhaal op de Milieukoopwijzer-website. Welke achtergrond van interne milieuzorg hebben ze? Wat zijn hun ervaringen en de knelpunten bij de opmaak van een groen bestek? En wat is het uiteindelijke resultaat?

Alle offerteaanvragen komen integraal online.

www.milieukoopwijzer.be/0_algemeen/1101_GBwatishet.php

Meer over de actie Groen Bestek: Bond Beter Leefmilieu Vlaanderen vzw, Benjamin Clarysse, tel. 02 282 17 20, info@milieukoopwijzer.be

De deelnemers:

Openbare besturen: provinciebestuur Antwerpen; de gemeentebesturen van Bekkevoort, Gent, Izegem, Lanaken en Schilde.

Administraties: administratie Cultuur departement Welzijn, Volksgezondheid en Cultuur; de administratie Logistiek Management van het departement Algemene Zaken en Financiën; de afdeling Logistiek van de administratie Algemene Administratieve Diensten van het departement Leefmilieu en Infrastructuur.

Scholen: Scholengroep 8 Gemeenschapsonderwijs Brussels Gewest; BSGO De Buurt, Schaarbeek; Gemeentelijke BuSO, Opwijk; Centrum voor basiseducatie Noorderkempen, Turnhout; OLVE Familia, Edegem; Sancta Maria, Aarschot; Middenschool de Graaf, Dilsen-Stokkem; Sint-Niklaasinstituut, Zwevegem; Stedelijke Basisschool De Droomballon, Nieuwkerken; Stedelijke Basisschool Gavertje Vier, Belsele.

5. Benelux werkconferentie: Hoe bereik je de burger?



Tijdens de 18de Benelux werkconferentie '*Alles kan beter. Strategieën voor een beter bereik van de burger*' van 30 november tot 2 december '04 scherpten de deelnemers via theoretische uiteenzettingen en praktijkvoorbeelden hun vaardigheden aan om hun doelgroepen gericht te bereiken.

Samengevat klinken de op de conferentie geformuleerde beleidsaanbevelingen als volgt:

1. Er is een **grote vraag naar professionele NME**, niet enkel voor traditionele doelgroepen als scholen, kinderen en natuur- en milieuverenigingen maar ook voor atypische en nieuwe groepen als kansarmen en allochtonen. Daarbij is er nood aan netwerking tussen

verschillende sectoren en een **eenduidig engagement van de overheid over de toekomst van NME**, want gedragsverandering is pas merkbaar op lange termijn. Daarom is een structurele financiering voor een langere termijn noodzakelijk.

2. In het Vlaamse Milieu- en Natuurbeleid komt **participatie meer en meer aan bod**. De overheid is hiervoor vragende partij omdat in het Europees verdrag van Aarhus participatie als beleidsinstrument een verplichting is. Voor NME is dat zowel een kans als een gevaar. Draagvlakverbreding en -versterking van NME door die participatie is een kans. Aan de andere kant mag de kernactiviteit van NME niet in het gedrang komen en mag participatie niet louter formeel zijn. Ze moet tot duidelijke afspraken tussen burger en overheid én tot beleidsdaden leiden, anders dient ze tot niets.

De overheid moet hiervoor tijd en middelen uittrekken om nieuwe methodieken, werkvormen en opleidingen uit te werken.

Het verslag van de Benelux Werkconferentie met alle beleidsaanbevelingen vind je op www.milieueducatie.be/internationaal/

➔ Dit jaar is Luxemburg het gastland voor de 19de Benelux werkconferentie op 8, 9 en 10 november (data nog onder voorbehoud). Tijdens die conferentie komen **drie grensoverschrijdende projecten** aan bod. In verschillende werkgroepen wisselen de deelnemers hun ervaringen uit over werken over de grenzen heen.

6. Vergroening: Project Vergroening van de schoolomgeving

Op 1 december 2004 ging het project 'Vergroening van de schoolomgeving' definitief van start. Het WWF werkt met de hulp van Velt aan een stappenplan en twee educatieve werkboeken, een voor het basis- en een voor het secundair onderwijs. In de werkboeken zitten **praktische lessen om met leerlingen aan vergroening** van de school in ontwerp-, aanleg- en nazorgfase **te werken** én een stappenplan om de school stelselmatig te vergroenen.

Aanvullend bouwt een medewerker van de Cel NME & I een webstek met een overzicht van subsidiemogelijkheden, praktijkvoorbeelden uit scholen, vergroeningstips en -weetjes. Nu al kan je school haar vragen over vergroening kwijt aan wouter.mertens@lin.vlaanderen.be www.milieueducatie.be/vergroening/

7. Landbouw en milieu: Groter draagvlak

Op 19 november 2004 organiseerde het Regionaal Landschap Zenne, Zuun en Zoniën de studiedag 'Agrarisch natuurbeheer'. Die bracht landbouwers en natuurbeschermers in contact met elementen van agrarisch natuurbeheer om zo aan een groter gemeenschappelijk draagvlak voor landbouw en milieu te werken. In de voormiddag bezochten de deelnemers een landbouwbedrijf en woonden ze de demonstratie van een hydraulische takkenschaar bij. In de namiddag werd een natuurproject toegelicht en afgesloten met een discussie in zes werkgroepen.



Deze studiedag was de eerste van een reeks geplande dialogdagen tussen vertegenwoordigers van de landbouw- en milieusector. Die zijn een beleidsoverschrijdend initiatief van drie Vlaamse overheden: ALT, VLM en AMINAL.

Cel NME&I, Rosine Van Oost, tel 02 553 82 37,

rosine.vanoost@lin.vlaanderen.be
www.milieueducatie.be/landbouw/

8. Jeugd en NME: Go4Nature en val in de prijzen



Ben je in een jeugdbeweging, op zoek naar groene speelruimte en niet te beroerd om wat beheerswerk in een natuurgebied uit te voeren? Of ben je beheerder of eigenaar van een groene ruimte en kan je hierbij altijd wat hulp gebruiken?

Vind elkaar in Go4Nature: een lokaal project waarin **jongeren in ruil voor hun deelname aan natuurbeheer speel- of recreatieruimte krijgen.**

Vóór 15 april 2005 moet je je project indienen. Er ligt 40 000 euro klaar voor twintig projecten. De geselecteerde projecten worden gedurende twee jaar begeleid en verder uitgewerkt als concrete invulling van het Charter Jeugd, Natuur en Bos.

Voor het reglement en meer informatie raadpleeg je www.go4nature.be. Go4Nature is een project van ARGUS. De Cel NME&I van Aminabel is een van de partners van het project.

Cel NME&I, Hilde Van Lancker, tel. 02 553 82 24,

hilde.vanlancker@lin.vlaanderen.be
www.jeromweb.be

9. Volwassenen en NME: Wegwijzer vorming milieu en natuur



Je bent geïnteresseerd in milieu en natuur, maar wil daarom niet meteen een groot project op poten zetten. Misschien is de nieuwe Tandemwegwijzer iets voor jou.

Deze brochure geeft een overzicht van het vormingsaanbod over milieu en natuur in Vlaanderen. Je kan ze gebruiken om na te gaan bij wie je terecht kan voor een aanbod over thema's als water- en energiebesparing, duurzaam bouwen, ecologisch tuinieren of biologische voeding. De wegwijzer bevat:

- een overzicht van lezingen en werksessies van de Tandempartners en hun contactgegevens;
- voorbeelden van activiteiten die lokale verenigingen en besturen met begeleiding of steun van Tandem organiseren;
- een voorstelling van de **Tandempartners**;
- informatie over verenigingen en diensten die aan natuur- en milieueducatie (NME) werken;
- informatie over andere Tandempublicaties.

Als je meer over natuur- en milieuthema's wil weten en hierover eventueel een infoavond, werksessie, instuif of andere activiteit plant, dan helpt de Tandemwegwijzer je op weg.

Jouw exemplaar van de **Tandemwegwijzer** vraag je aan bij het Tandemsecretariaat.

www.tandemweb.be, info@tandemweb.be, tel. 02 282 19 40.



Tandem is het Vlaams steunpunt voor verenigingen die aan een duurzaam lokaal milieubeleid werken. Het steunt of begeleidt de samenwerking tussen lokale verenigingen en lokale besturen bij projecten en activiteiten over milieu, natuur en participatie.



*Cel NME&I, Muriel Geldhof, tel. 02 553 80 70,
muriel.geldhof@lin.vlaanderen.be*

10. Milieuzorg in de hogeschool: Studiedagen

Een milieuwering in een hogeschool slaagt enkel als ook de directie overtuigd is van het belang ervan. Aan de andere kant heeft een hogeschool ook haar milieuverplichtingen. Daarom organiseert de Cel NME&I in samenwerking met de afdeling milieuvergunningen van AMINAL op de woensdagen 9, 16 en 23 maart drie **studievoormiddagen voor directeurs en departementshoofden** van de Vlaamse hogescholen. Ze zijn ook geschikt voor secundaire nijverheidsscholen.

De drie studiemomenten gaan voornamelijk over de technische en juridische aspecten van milieuzorg.

- 9 maart: de Vlarew-wetgeving en de bijbehorende milieuvergunnings-procedure;

- 16 maart: de milieuproblematiek in laboratoria;

- 23 maart: bedrijfsinterne milieuzorg.

Naast technische voorschriften en ingrepen heeft een milieuzorgsysteem ook een educatief luik. Hoe een hogeschool personeel én studenten bij haar milieuzorgsysteem betreft, komt tijdens een vervolgreeks van twee studiedagen aan bod.

*Cel NME&I, Ilse Rottiers, tel. 02 553 82 16,
www.milieueducatie.be/milieuzorg-ho/
ilse.rottiert@lin.vlaanderen.be*

11. Enneemee

> De Trage-Wegen-lijn

Sta je plots voor een afgesloten weg waarlangs je jarenlang de hond uitliet? Het veldwegeltje naar de school valt ten prooi aan braamstruiken en brandnetels? Je vereniging wil de buurtwegen van het dorp in kaart brengen? Jij stelt de vragen, Trage Wegen vzw zoekt de antwoorden en dat binnen een redelijke termijn.

Met de Trage-Wegen-lijn gooit de vzw Trage Wegen haar **kennis over voet- en buurtwegen** voor het grote publiek. De hulplijn bundelt alle oproepen en maakt ze over aan de provincies. Zo kunnen de veel voorkomende problemen ook structureel worden opgelost.

Je bereikt de Trage-Wegen-lijn tijdens de kantooruren van maandag tot donderdag op het *tel. 02 204 09 72* en doorlopend per elektronische post via trage-wegen-lijn@tragewegen.be.

De aangeboden diensten zijn gratis. Tijdens de loop van het project bouwt Trage Wegen vzw op haar webstek www.tragewegen.be aan een webpagina met de antwoorden op veelgestelde vragen. Vragenstellers kunnen elkaar via een internetforum helpen. Je kan Trage Wegen vzw ook via de trage weg bereiken: *Trage Wegen vzw, Vooruitgangstraat 323 bus 10, 1030 Schaarbeek.*



Trage Wegen vzw startte met de steun van de Vlaamse minister van Mobiliteit met een helpdesk 'Voet- en Buurtwegen'. Deze informatie- en hulplijn wil een antwoord bieden op prangende vragen en opmerkingen van burgers, verenigingen en lokale besturen over de instandhouding, bescherming en herwaardering van Vlaanderens veld-, buurt- en kerkwegen. Het project 'Trage-Wegen-lijn' startte op 1 december 2004.





> De Vroente: Graven, plaggen en steken

De ontginning van de Kalmthoutse Heide door de eeuwen heen

We flitsen met de teletijdmachine naar **de start van de tentoonstelling zo'n vijf eeuwen terug**. Tijdens onze reis met Suske en Wiske beleven we de noeste arbeid op de Kalmthoutse Heide. De boer is volop aan het plaggen en de boerin plaatst de bijenkorven bij de bloeiende heidestruiken. Wat verder stapelen werkmannen de blokken turf op een vaarschuit. Tientallen jaren later zien we arbeiders in de Kalmthoutse duinen zand scheppen voor de verhoogde spoorwegbedding in Antwerpen. **Enkele van hen loop je vast nog tegen het lijf in de herberg van Moeder Kee.**

Ondertussen snijdt de bezembinder struikhei om nieuwe bezems te maken. We eindigen onze uitstap bij de schilders van de Grijze School die dit fraaie stukje natuur op doek hebben vastgelegd.

Dankzij en ook ondanks die duizenden handen werd de Kalmthoutse Heide een brok natuur waar wij nu volop van genieten.

De tentoonstelling 'Graven, plaggen en steken' loopt van 1 maart tot en met 31 augustus 2005 in het Natuureducatief Centrum De Vroente, Putsesteenweg 129 in Kalmthout. Dagelijks open van 9 tot 17 u. en in het weekend van 14 tot 17u.

Tel. 03 620 18 30, devroente@lin.vlaanderen.be; www.devroente.be

> De Helix: Beeldig water



De fototentoonstelling 'Beeldig water: een bron van inspiratie' toont water in al zijn facetten. Je duikt onder water, komt boven, drijft, gluurt naar microscopisch kleine kreeftjes en gracieuze steltlopers, geniet van prachtige landschappen betoverd met waterdruppels en ijskristallen. Je staat verstomd in hoeveel verschillende gedaanten water in onze natuur voorkomt.

De tentoonstelling loopt tot 31 mei 2005, elke werkdag van 8.30 tot 16.30 u. Op zondagen 10, 17 en 24 april van 14 tot 17 u.

De foto's zijn van Rollin Verlinde en Yves Adams.

NMEC De Helix, Hoogvorst 2, 9506 Grimminge (Geraardsbergen), tel. 054 31 79 50, www.dehelix.be

> Straffe kost



Welke weg leggen de ingrediënten van tomatensoep met balletjes af? Wat is de zin van diëten en het nut van genetisch gemanipuleerde organismen? Hoe verleidt reclame, wat is het (on)heil van verpakkingen en wat zijn rare eetgewoonten?

Na 'Kopen met je kop' pakt het PIME uit met een tweede tentoonstelling over de principes van duurzame ontwikkeling in onze leefwereld. De expo 'Straffe kost' **illustreert de economische, ecologische en sociale aspecten van onze voeding** en zet die om in haalbare tips. Je verruimt er je kijk op de wereld en leert andere eetculturen smaken. De expo toont dat goede eetgewoonten en voldoende beweging de basis zijn van een gezonde levensstijl.

'Straffe kost' voor jongeren vanaf 12 en volwassenen loopt van februari 2005 tot en met november 2006. Een bezoek aan de tentoonstelling kan je aanvullen met andere activiteiten uit het educatieve aanbod van het PIME. Jongeren uit het secundair onderwijs combineren een bezoek aan de expo met het nieuwe inleefspel 'Zoete Groeten over eerlijke handel'.

PIME vzw, Mechelsesteenweg 365, 2500 Lier, tel. 015 31 95 11,

info@pime.provant.be

www.pime.be

> Tiende Mira-T-rapport



Net als de vorige edities, brengt ook het tiende MIRA-T-rapport de toestand van het milieu en de natuur in Vlaanderen in kaart.

Elke Vlaming levert door milieuverontreiniging vijf gezonde maanden van zijn leven in. Die verloren maanden vertalen zich in ziekte of vroegtijdige sterfte. Dat cijfer houdt dan nog geen rekening met gezondheidsschade door zwevend stof, ozon, kankerverwekkende stoffen, lood en lawaaihinder.

Toch ook goed nieuws. De uitstoot van schadelijke stoffen als dioxines, zware metalen en zwevend stof daalde de laatste tien jaar aanzienlijk. De concentratie van ozonafbrekende stoffen stijgt niet meer en de kwaliteit van het water verbetert, maar dan wel heel langzaam. Toch blijft ons water volgens de Vlaamse Milieu Maatschappij nog altijd slecht. Bovendien verbruiken we met zijn allen almaar méér energie, consumeren we méér en rijden we méér met de auto. En dat is nog altijd een negatieve tendens.

http://aps.vlaanderen.be/statistiek/nieuws/milieu/2004-11_mira.htm

➤ Sociaal-Cultureel werk(t)! 📍

Tot voor kort pakte SoCiuS, het steunpunt voor het sociaal-cultureel werk, jaarlijks uit met een agenda/adressengids 'Sociaal-Cultureel Werk(t)!'. De veranderingen in de sector door het nieuwe decreet maakte de samenstelling van een accurate adressengids voor 2004 onmogelijk. Met het nieuwe jaar in zicht pakte SoCiuS de draad weer op en stelde het steunpunt een nieuwe editie van 'Sociaal-Cultureel Werk(t)!' samen. Naast de contactgegevens bevat de publicatie **een korte omschrijving van alle erkende organisaties uit de sector** en een bijdrage over het sociaal-cultureel volwassenenwerk na het decreet van 2003. 'Sociaal-cultureel werk (t)! - Adressengids 2005' is verplichte kost voor iedereen die bij de sociaal-culturele sector is betrokken.

Je kan de gids gratis downloaden via www.socius.be

➤ Biodiversiteit op tafel 📍

'De (h)eerlijke keuken' bevat 128 overheerlijke recepten en brengt je ook heel wat bij over de gebruikte ingrediënten. Zestien korte maar uiterst interessante verhalen onderhouden je over **de herkomst van de recepten en ingrediënten en hun impact op de natuur**. En dat zonder één moment belerend te zijn.

Auteur Jurgen Tack en vormgeefster Mariko Linssen serveren je op een boeiende, spannende en speelse wijze begrippen als biodiversiteit, genetisch gemodificeerde organismen, voedselveiligheid, uitsterven van soorten en 'invasieve soorten'. Daarvoor put de auteur uit vijftien jaar ervaring in het internationale biodiversiteitonderzoek.

'De heerlijke keuken' is een uitgave van ARGUS om ogen, duimen en pollepel van af te likken. Het gedroomde cadeau dat je met kerst en nieuwjaar net hebt gemist kost 28 euro.

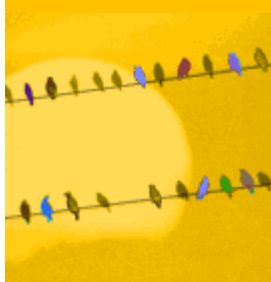
www.argusmilieu.be

➤ Tentoonstellingen Zoniënwoud 📍

Het Infocentrum Zoniënwoud heeft een aantal ontleenbare tentoonstellingen over natuur en leefmilieu. Elke tentoonstelling opent een wereld van kennis over onderwerpen als amfibieën, paddestoelen, de verspreiding van planten en overleven in extreme omstandigheden. De tentoonstellingen zijn bedoeld voor een ruim publiek. Kinderen en jongeren kunnen er op een aangename wijze kennis vergaren over het leven op aarde.

www.vub.ac.be/APNA/ICZO/MW.NL/TijdIk.html

Sandrine Godefroid, sagodefr@vub.ac.be, tel. 02 629 34 11.





› Kritisch met verf

Probeer je kritisch te zijn bij de aankoop van interieurproducten als verf? Vind je het soms moeilijk om tussen verschillende soorten verf te kiezen? Het Netwerk Bewust Verbruiken vzw zoekt net als vorig jaar **een tiental mensen die eenmalig aan een discussiesessie over verven willen meewerken**. Op basis van de conclusies van die sessie worden voorstellen geformuleerd om de productinformatie beter aan de behoeften van consumenten aan te passen.

Je hoeft hiervoor geen specifieke kennis over verf te hebben. Gewoon ervaring met verven, een eigen mening of vragen erover zijn voldoende. De 'eenmalige verfers' komen samen op een avond in februari in Gent, Antwerpen of Brussel. Wie meedoet krijgt een verrassing. Vervoersonkosten worden terugbetaald.

Interesse? Speel je gegevens door aan *Tineke Van Engeland*, tel. 02 204 09 75 tineke@bewustverbruiken.org met vermelding 'consumentenpanel verf'.



Het Netwerk Bewust Verbruiken organiseert consumentenpanels in samenwerking met VIBE vzw en Velt vzw en krijgt hiervoor de steun van de Koning Boudewijstichting en de Minister van Duurzame Ontwikkeling.

www.bewustverbruiken.org

› NME-agenda

Een uitgebreide NME-agenda van februari en maart 2005 vind je op: www.milieueducatie.be

Daarin onder andere

Activiteiten: Forum Natuur- en Milieueducatie Basisonderwijs provincie West-Vlaanderen (Sint-Andries, 16/2); Start West-Vlaams NME-platform (Sint-Andries, 19/2); Nacht van de duisternis (19/3); Boompjesweekend (20/3); Wereldwaterdag (22/3); Opendeur 'Straffe kost' (PIME, Lier, 17/4); spel 'Moord in de poel' (PIME, Lier, 6/7).

Vormingen: Studiedag 'Straffe kost' secundair onderwijs (PIME, Lier, 16/2); Nascholing basisonderwijs 'Educatief reservaat: de vijver' (PIME, Borgerhout, 25/4); Studiedag secundair onderwijs 'Het Hooiland' (PIME, Boechout, 13/5).

Tentoonstellingen: Met of zonder hoed op reis (De Vroente, Kalmthout, tot 28/2); Kriebelbeestjes in KBIN (Museum voor Natuurwetenschappen, Brussel, tot 15/5); Verkeersacademie (Technopolis, Mechelen, tot 31/8); Vogels in vogelvlucht (Milieu Info Centrum, Grote Brogel, 14/2-27/5).



*Seizoensgroenten:

februari: ui

maart: bloemkool, broccoli, radijs, roodlof, selder, spinazie, rabarber

februari en maart: aardappelen, aardperen, boerenkool, knolselder, pastinaak, pompoen, prei, raap, rammenas, rode biet, rode kool, savooi, schorseneren, spruiten, veldsla, witlof, witte kool, wortelen, wortelpeterselie



*Seizoensfruit:

februari: appelen, peren

*Deze groenten en fruit kunnen tijdens deze maanden op een ecologisch verantwoorde manier op de markt worden gebracht (Bron: 'Ecologische voeding', Velt vzw, 2003).

> NME-links

- Portaal-site met een ruim aanbod aan internetadressen. De opsplitsing in categorieën maakt zoeken op het web nog eenvoudiger.

www.milieueducatie.be

- **Mobiel Vlaanderen**

Op deze nieuwe site vind je alle informatie over verkeer en mobiliteit in Vlaanderen, België en Europa.

www.mobielvlaanderen.be

- **Groene Sleutel**

Deze website is de draaischijf van een preventief milieuzorgproject in de recreatiesector: een werkinstrument voor de Vlaamse recreatieondernemer.

www.campingfederatie-ckvb.com/milieu/index.htm

- **Ik ben verkocht**

Verkocht voor eerlijke handel, respect voor mens en natuur, duurzaam produceren en consumeren. Vredeseilanden, Oxfam-wereldwinkels, SOS Faim en Max Havelaar lanceren samen de campagne 'Ik ben verkocht!'.

www.ikbenverkocht.be

- **Inverde**

Met een nieuwe naam wil het Educatief Bosbouwcentrum Groenendaal haar aanbod beter bekend maken én andere doelgroepen aanspreken.

www.inverde.be

- **Onder stroom**

Reggie is computerfreak en natuurliefhebber die je uitdaagt om zelf iets aan de milieuproblemen in de wereld en je energieverbruik te doen.

www.onderstroom.be

NME-zine is de tweemaandelijks e-nieuwsbrief van de Cel Natuur- en Milieueducatie en -Informatie (Cel NME&I).

Ministerie van de Vlaamse Gemeenschap, Afdeling Algemeen Milieu- en Natuurbeleid, Cel Natuur- en Milieueducatie en -Informatie, Graaf de Ferrarisgebouw, Koning Albert II-laan 20 bus 8, 1000 Brussel, tel. 02 553 80 71, fax 02 553 80 25, nme@lin.vlaanderen.be
www.milieueducatie.be

v.u.: J.P. Heirman, directeur-generaal, administratie Milieu-, Natuur-, Land- en Waterbeheer (AMINAL)

- Reactie op dit NME-zine? nme@lin.vlaanderen.be
- Kent u nog andere geïnteresseerden? Stuur hen dit NME-zine.
- Het volgende NME-zine verschijnt **eind maart 2005**.

De Cel Natuur- en Milieueducatie en -Informatie (Cel NME&I) stimuleert netwerkvorming in de natuur- en milieueducatieve sector en sensibiliseert het brede publiek voor actuele milieuproblemen. Ze doet hiervoor beleidsvoorbereidend werk, moedigt wetenschappelijk onderzoek en professionalisering aan en werkt voor doelgroepen vernieuwende educatieve acties, pakketten en publicaties uit.

Het NME-zine informeert je tweemaandelijks over de evoluties van de natuur- en milieueducatie in Vlaanderen. Het vertrekt naar een 1 500 adressen uit onderwijs, NME-centra, natuur- en milieuverenigingen, administratie, provincies, gemeenten, landbouweducatie, jeugdwerk en sociaal-cultureel volwassenenwerk.

