



## De cd-berg

Jaarlijks worden 25 miljard cd's, cd-roms en dvd's in omloop gebracht. Een hallucinant cijfer. We gooien dan ook jaarlijks tonnen van dat materiaal in de vuilnisbak. Optische schijven bestaan uit polycarbonaten met een laagje aluminium, een beetje vernis en een opdruk. Polycarbonaten zijn een afgeleide van petroleum. Verbranden of storten is dus geen goede zaak voor het milieu.

DE CD-BERG



Er bestaan alternatieven, alleen nog niet in België. Er zijn al biologisch-afbreekbare schijven op de markt. Een Amerikaans bedrijf maakt van gebruikte schijven opnieuw bruikbare exemplaren. In Duitsland recycleren ze jaarlijks zo'n 5000 ton cd-materiaal. In Groot-Brittannië herwerkt een fabriek de overproductie van de muziekwereld tot nieuwe grondstof voor de medische wereld of de bouw- en automobielsector.

In België zijn we nog niet zo ver. Meestal komen de optische schijven bij het restafval terecht. Enkele containerparken zamelen wel cd's gescheiden in.

**Tip 1:** Hou je gebruikte schijfjes nog even bij je. Veel plaats nemen ze toch niet in. Misschien worden straks optische schijven gescheiden opgehaald?

**Tip 2:** Stel de vraag bij je containerpark. Zo'n vraag levert misschien wel een gemeentelijk initiatief op.

Bron: MO\* nr. 32, april 2006

## Beter Bestuurlijk Beleid

De Vlaamse overheid is hervormd. Einddoel is een transparante en slagvaardige overheid met een betere dienstverlening aan de burger. Vanaf 1 april 2006 heet de milieuadministratie van de Vlaamse overheid Departement Leefmilieu, Natuur en Energie (LNE). Het departement speelt een centrale rol in de voorbereiding en evaluatie van het Vlaamse milieubeleid en de aansturing en opvolging van de beleidsuitvoering. Enkele afdelingen verschuiven naar een ander beleidsdomein of de structuur en de naam ervan veranderen. Tot het beleidsdomein behoren ook een aantal agentschappen. Zij nemen de uitvoering van een specifiek onderdeel van het milieubeleid voor hun rekening. Meer informatie over de nieuwe organisatie vind je op [www.lne.be](http://www.lne.be). De afdeling waartoe MOS behoort, heet nu "Afdeling Milieuintegratie en -subsiëringen".

## Van afval naar brandstof!

In 1996 bouwt de afvalintercommunale IVAGO de oude Gentse verbrandingsoven om tot een hoogtechnologise afvalverbrandingsinstallatie met rookgaswassing die beantwoordt aan de strenge milieueisen. In 1999 investeert IVAGO in de bouw van een katalytische deNOxinstallatie. Die dringt de uitstoot van stikstofoxides drastisch terug. Stikstofoxides zijn mee verantwoordelijk voor het gat in de ozonlaag, zure neerslag en smogvorming. Zij breekt ook de eventueel nog aanwezige dioxines af.

In 2005 investeert IVAGO opnieuw, nu in de bouw van een eenheid om de energie te recupereren. IVAGO zet de verbrandingswarmte om in stoom op hoge temperatuur en onder hoge druk. De hete rookgassen (1.000 °C) warm en koud gedemineraliseerd water op tot stoom met een temperatuur van 320 °C en een druk van 37 bar.

Een deel van de energierijke stoom wordt via een stoomturbine en een alternator omgezet in elektriciteit voor eigen gebruik in de installaties en gebouwen van IVAGO. De meerproductie gaat naar het elektriciteitsnet. Het grootste gedeelte van de stoom dient echter om andere installaties op te warmen via warmtewisselaars. In de eerste plaats gaat het om eigen gebruik bij IVAGO: de verwarming van de gebouwen, de opwarming van de rookgassen tot 230 °C in de deNOxinstallatie en de voorverwarming van de lucht onder de verbrandingsroosters (5%). Via een ondergrondse leiding stuurt IVAGO bovendien de helft van de stoom vanaf begin 2007 naar het nabijgelegen Universitair Ziekenhuis Gent.

Wanneer de stoom bij het UZ Gent zijn warmte heeft afgegeven, keert hij met een temperatuur van ongeveer 100 °C als condensaat (= water) terug naar IVAGO en wordt opnieuw in het proces opgenomen.

De behoefte van het UZ Gent schommelt volgens de seizoenen. Daardoor kan IVAGO op koude winterdagen niet altijd voldoende stoom leveren, en is er een overschot tijdens de zomer. Het teveel aan stoom gebruiken we dan om bijkomende elektriciteit te produceren en aan het net te leveren.

Samen met het UZ Gent zorgen we voor een vermindering van de CO<sub>2</sub>-uitstoot met 12.000 ton per jaar. Door de elektriciteitsproductie draagt IVAGO nog eens bij tot een CO<sub>2</sub>-reductie met 18.000 ton.

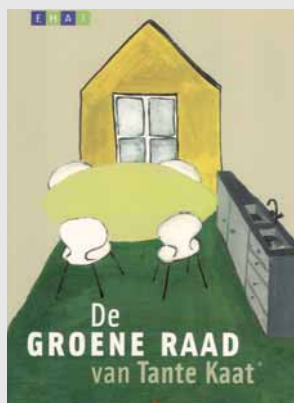
De energieproductie stemt overeen met het verbruik van 10.000 gezinnen. Om eenzelfde effect op CO<sub>2</sub> te bereiken is een bos van 10 ha nodig.

Jaarlijks brengen tientallen groepen leerlingen van het basis- of secundair onderwijs een bezoek aan IVAGO. Ze maken er kennis met de principes van de ladder van Lansink. Ze krijgen een rondleiding door de afvalverbrandingsinstallatie. Een hele ervaring! We passen de aanpak aan de leeftijd en het niveau van de leerlingen aan.

Meer informatie: *IVAGO, Koen Van Caimere, Afdelingshoofd communicatie, Proeftuinstraat 43, 9000 Gent, [info@ivago.be](mailto:info@ivago.be), 09 240 81 11.*

## Groene Raad van Tante Kaat

Tante Kaat geeft al jarenlang milieuvriendelijke en voordelige huis-, tuin- en keukentips. Haar achtste boek schreef zij in samenwerking met het EHA! en is exclusief te koop in het EHA! voor 7,5 euro. De tips tonen aan dat 'milieuvriendelijk' en 'goed voor de portemon-nee' samen gaan!



*Ecohuis Antwerpen, Turnhoutsebaan 139, Borgerhout, 03 217 08 11, [ecohuis@stad.antwerpen.be](mailto:ecohuis@stad.antwerpen.be) [www.eha.be](http://www.eha.be)*

## De sojaconnectie



De voorbereidingen voor de website 'De sojaconnectie' zijn in volle gang. Vanaf januari 2007 kunnen jongeren van de derde graad algemeen secundair onderwijs via de site de samenhang ontdekken tussen onze voedingsgewoontes en de leefomstandigheden van de boeren in Brazilië. Thematische modules geven inzicht in de economische, ecologische en sociaal-economische gevolgen van de sojateelt op wereldschaal en in het bijzonder voor Brazilië en Vlaanderen. Veel aandacht gaat

uit naar duurzame alternatieven, zowel voor de consument als voor de landbouwer hier én in het Zuiden.

Vanaf januari 2008 voegen we extra modules toe voor de jongeren uit het technisch land- en tuinbouwonderwijs.

Het project is een gezamenlijke realisatie van Wervel (Werkgroep voor een rechtvaardige en Verantwoorde landbouw) en het PIME (Provinciaal Instituut voor MilieuEducatie vzw), geselecteerd als project voor ontwikkelingseducatie door minister Bourgeois.

Leerkrachten en/of andere geïnteresseerden die graag de proefversie (vanaf oktober 2006) uittesten, geven een seintje aan [gerd.goris@pime.provant.be](mailto:gerd.goris@pime.provant.be), tel. 015 30 61 22.

## De wereldreiziger

"Ik wil de wereld beleven!" zei Jan en hij vertrok op wereldreis. Zestien maanden later kwam hij terug met een dagboek vol verwondering en bladzijden grote en kleine verhalen. "Verhalen moeten verteld worden", vond hij en hij maakte met zijn waargebeurde verhalen het verteltheater "De wereldreiziger".



Maar in zijn verhaal kreeg hij niet alles verteld over de wereld die hij gezien had. Na de wereldreiziger kun je dan ook kiezen uit 5 spelprogramma's. Vier programma's worden per klas uitgevoerd, één programma voor heel de groep.

## Het parlement van Verwegistan

Onderwerp: democratie, concept : inlevingsspel "parlementje spelen", duur: 50 minuten, aantal deelnemers: 7 tot 28. Het parlement van Verwegistan behandelt twee onderwerpen: de bouw van een stuwdam op de Kobbelmor-rivier en de wet op het gratis basisonderwijs.

## De straatkinderen van Verwegistan

Onderwerp: straatkinderen, concept: inlevingsspel - bordspel (dit spel is uitgegeven door Jeugd en Vrede), duur: 50 min, aantal deelnemers: 6 tot 24. Eerst worden de fictieve, maar helaas realistische personages verdeeld. Ze tellen hun levenskansen op de gekke dobbelstenen. Ze moeten als straatkind overleven. Alle basisbehoefte (en -rechten?) zoals voeding, drank, onderdak, medische verzorging, bescherming, werk of spel, kledij en onderwijs komen aan bod...

## Econopolis

Onderwerp: evolutie van de wereldeconomie, concept: stoelelans met een verhaal, duur: 50 min, lokaal: turnzaal, refter, aantal deelnemers: 15 tot 30.

Het spel is een stoelendans (met telkens 2 stoelen te kort), zonder muziek, maar de wereldreiziger vertelt. Telkens als het woord "miserie" valt, moeten de deelnemers gaan zitten. Maar ook de plaats van de stoelen verandert en dan is er nog de rivier waar je na een tijdje niet meer over kan... Het wordt nog complexer als sommige deelnemers een gereserveerde stoel krijgen ...

### **Grote voeten, kleine voeten**

Onderwerp: Ecologische voetafdruk, concept: opzoek- en optelopdrachtjes in kleine groepjes, duur: 60 minuten (indien al vertrouwd met het begrip ecologische voetafdruk: 50 minuten), aantal deelnemers: 7 tot 28. In groep maken de leerlingen een lijst van de landen waar hun kleren vandaan komen. Daarna berekent elk groepje de ecologische voetafdruk van één van de 7 figuren uit de voorstelling van het verteltheater de wereldreiziger...

### **De Red-de-wereld-in-60-minuten-quiz**

Onderwerp: duurzame ontwikkeling in wereldperspectief, concept: interactieve quiz met kleine opdrachtjes, duur: 50 min, aantal deelnemers: 15 tot 100 (enkel voor secundaire scholen!)

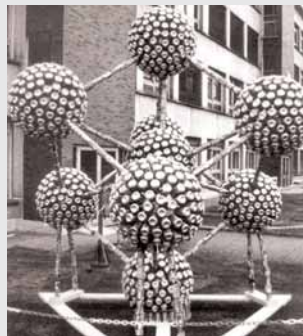
De wereldreiziger probeert 'duurzame ontwikkeling in wereldperspectief' te vertalen naar 1 euro 50 cent, een T-shirt en een appelsien. Via kleine opdrachtjes zet hij de leerlingen aan om stil te staan bij hun eigen denken, doen en laten.

*Inlichtingen en reservaties: Kadapalabra, Jan Mampaey, Werkmanssteeg 9, 3300 Tienen, [kadapalabra@yahoo.com](mailto:kadapalabra@yahoo.com), tel.: 016 89 88 17*

### **Atomium in Mol**

Er staat niet alleen een Atomium in onze hoofdstad. De gemeente Mol heeft sinds kort haar eigen exemplaar. En dan nog wel één dat gemaakt is uit drankblikjes.

Twee maanden lang werkten de leerlingen van het KTA van Mol eraan, en het resultaat mag gezien worden.



### **Milieumaand**

In Antwerpen is oktober al jarenlang gekend als milieumaand. Al 18 jaar lang kan iedere Antwerpenaar in oktober deelnemen aan verschillende milieuvriendelijke initiatieven.

De milieumaand is in de eerste plaats gericht naar scholen, zowel basis als secundair.

Dit jaar is er keuze uit enkele adembenemende verteltheaters, boeiende en vernieuwende workshops over water, lawaai, afval, composteren en zonneboilers. Je kunt een bezoek brengen aan een kringwinkel, een waterzuiveringsinstallatie of een verbrandingsoven. We organiseren ontdekkingsstochten in bekende en ongekende stukjes natuur in Antwerpen, een saneringstocht in Spoor Noord en de wandelzoektocht "Speuren naar een leefbare stad".

Vraag vandaag nog het programma aan via de Antwerpse milieutelefoon 0800 160 80, of bekijk het op de website [www.eha.be](http://www.eha.be) en grijp de kans om op een leuke en ongedwongen manier één of meer activiteiten gratis te boeken. Het EHA! (EcoHuis Antwerpen) is de uitvalbasis voor de Milieumaand. Je kunt reserveren via [www.eha.be](http://www.eha.be).

*Leen Aertsen, Stad Antwerpen, Sociale Zaken, Borgerhout, tel 03 217 08 20, fax 03 217 08 88*

*[leen.aertsen@stad.antwerpen.be](mailto:leen.aertsen@stad.antwerpen.be), [www.eha.be](http://www.eha.be)*

### **Wereldwinkels kleuren steeds groener**



Sinds 1 juli neemt het nationaal secretariaat van Oxfam Wereldwinkels (OWW) stroom af van de groene stroomleverancier

Ecopower. De eigen uitstoot van broeikasgassen vermindert daardoor met 70%. Tevens krijgen de OWW-winkels en de partners in het Zuiden adviezen om duurzamer om te gaan met energie.

Oxfam Wereldwinkels koppelt de strijd voor een rechtvaardige wereldhandel weer wat nadrukkelijker aan duurzame ontwikkeling door de structurele samenwerking met Ecopower, de coöperatie voor hernieuwbare energie die niet minder dan 8000 coöperanten telt. Het energiezuinige OWW-bedrijfsgebouw in Gent, dat al gedeeltelijk werd bediend door een eigen windturbine, zal nu volledig op groene stroom functioneren. Daardoor is OWW nog maar 10% verwijderd van de doelstelling om de uitstoot van broeikasgassen door het gebouw tegen 2010 met 80% te verminderen. Momenteel wordt nog onderzocht hoe Ecopower ook de andere OWW-vestigingen en de partners in het Zuiden kan ondersteunen. Voor de partners in het Zuiden zal Ecopower jaarlijks ook 2500 euro ter beschikking stellen. Om elkaars werking te ondersteunen kochten OWW en Ecopower wederzijds een aandeel van elkaar.

### **Buiten Gewone Buurt**

De voorbije jaren heeft de Koning Boudewijnstichting vooral partnerschappen tussen buurtbewoners, gemeenten en de privé-sector ondersteund, die ernaar streven hun buurt aangenamer te maken. Bij de lancering van vier oproepen Buiten Gewone Buurt 2006-2008, legt de Stichting de nadruk op de participatie van bewoners die nog niet in hun buurt betrokken zijn. De Koning Boudewijnstichting ondersteunt projecten die de kwaliteit van het samenleven bevorderen, met als specifiek aandachtspunt de buurtbewoners die niet of minder deelnemen aan de lokale dynamiek op wijk-, buurt- of dorpsniveau.

Wie kan een project indienen?

- buurtbewoners die zich verenigd hebben in een formele of informele groep
- organisaties, verenigingen of publieke/ privé
- instanties actief in sociale ontwikkeling: buurthuizen, jeugdcentra, cultuurcentra, sociaal-culturele verenigingen, **scholen**, sociale huisvestingsmaatschappij en, OCMW's, lokale besturen...

Actieve betrokkenheid van bewoners is verplicht.

Lancering van de oproep: 1 augustus 2006

Uiterste datum indiening dossiers: 1 april 2007

Bekendmaking van de selectie door een onafhankelijke jury: 15 juni 2007

[www.kbs-frb.be](http://www.kbs-frb.be)

---

## Biobedrijvengids

De Biotheek bracht zopas een nieuwe editie van de Biobedrijvengids uit. De gids biedt de lezer in een handomdraai de contact- en bedrijfsgegevens van alle gecertificeerde biologische bedrijven in België: landbouwers, verwerkers, groot- en kleinhandelaars.



De nieuwe gids is gebruiksvriendelijker: eerst zijn alle bedrijven per activiteit gegroepeerd, dan per provincie en ten slotte per postcode. Bij elk bedrijf staat vermeld welke producten ze kunnen leveren.

De gegevens kun je ook digitaal raadplegen op [www.biotheek.be](http://www.biotheek.be). Op de site is gecombineerd zoeken mogelijk. Zo vind je bijvoorbeeld makkelijk alle verwerkers uit één regio die kaas aanbieden. De databank wordt geregeld geactualiseerd.

De Biobedrijvengids is een gezamenlijke uitgave van de Biotheek en van Biogarantie. De publicatie kwam tot stand dankzij de medewerking van Belbior, Probila-Unitrab, BioForum Wallonië, Integra en Ecocert.

Je kunt de Biobedrijvengids telefonisch bestellen op het nummer 03 286 92 78 of via [info@bioforum.be](mailto:info@bioforum.be).

## Mondina: het verhaal van een biologisch product



Mondina vzw is een krachtig educatief project dat zijn wortels heeft op de biologische boerderij 't Livinushof in Oost-Vlaanderen.

Hoofddoel van Mondina vzw is kinderen en jongeren naar een actieve biologische boerderij te brengen om hen informatie te geven over de vele facetten van de landbouw. Inzien dat landbouw een milieukwestie is, Noord en Zuid verbindt, dat de aarde leverancier is van onze voeding... Dat alles willen we tastbaar maken voor jongeren. We brengen hen opnieuw tussen de gewassen. We laten hen met gewassen werken en zorgdragen voor dieren. Ze zijn deelgenoot van het voedselproces. Jongeren laten inzien dat de consument mee verantwoordelijk is voor de manier waarop de boer aan landbouw doet, is een belangrijk inzicht op weg naar duurzame landbouw. Indien bij jongeren de samenhang kunnen laten ervaren dan is de innerlijke oproep naar respect voor het eigen lichaam (link met gezonde voeding), het aardelichaam (link met milieu) en de anderen (link met Noord-Zuid) een evidentie. En dan kan er heel veel. [www.mondina.be](http://www.mondina.be)

## Smakelijk

De Week van de Smaak is een nieuw (eet)cultuurevenement van 16 tot 25 november in Vlaanderen en Brussel. Mensen



laten kennismaken met 'smaak' en laten genieten van eten en drinken, gastronomie en alles wat daarbij komt kijken, dat is de bedoeling. Het volledige aanbod vind je op

[www.weekvandesmaak.be](http://www.weekvandesmaak.be).

Op zaterdagmiddag 25 november kun je op het PIME (Provinciaal Instituut voor MilieuEducatie vzw) deelnemen aan een rondje (h)eerlijke kost. Je krijgt een rondleiding door de expo Straffe kost en maakt er kennis met eetculturen, voedselkilometers, eerlijke prijzen en milieuvriendelijke producten. Daarna mag je zelf aan de slag tijdens de sessie (h)eerlijk koken en knutsel je met biologische, eerlijke en seizoensgebonden producten een (h)eerlijke maaltijd in elkaar. En uiteraard kun je ook het resultaat proeven. Je doet zeker inspiratie op om je eigen keukencreaties te vernieuwen!

Datum: zaterdag 25 november 2006 van 14 tot 16.30 u, locatie: PIME vzw, Mechelsesteenweg 365, 2500 Lier, kostprijs: € 6 per persoon, te storten op rekeningnummer **068-2157583-39** met vermelding 'naam + (H)eerlijke kost + 25/11'

Deelname: Inschrijven is noodzakelijk, uiterlijk voor 20 november via [015 31 95 11](tel:015319511) of [info@pime.provant.be](mailto:info@pime.provant.be).

---